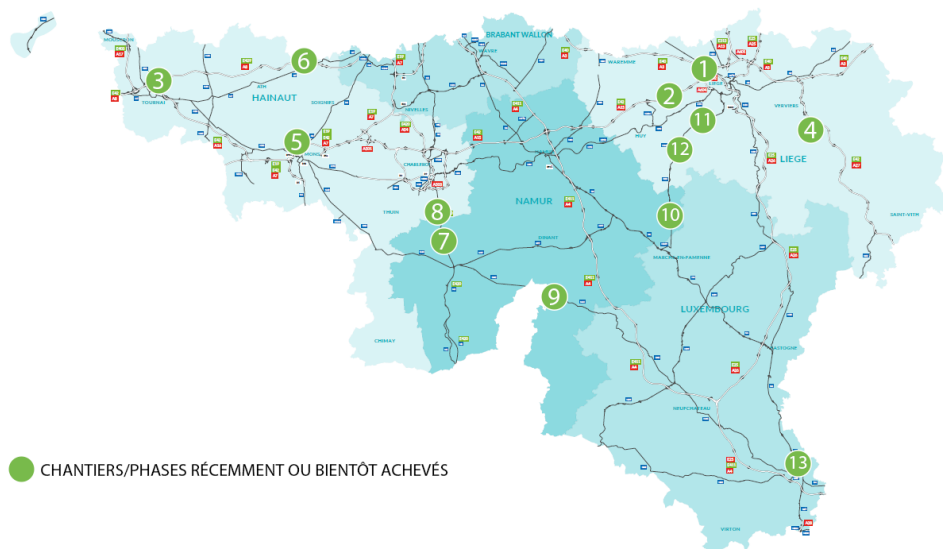


Période hivernale : 13 chantiers ou phases conséquentes s'achèvent sur nos grands axes

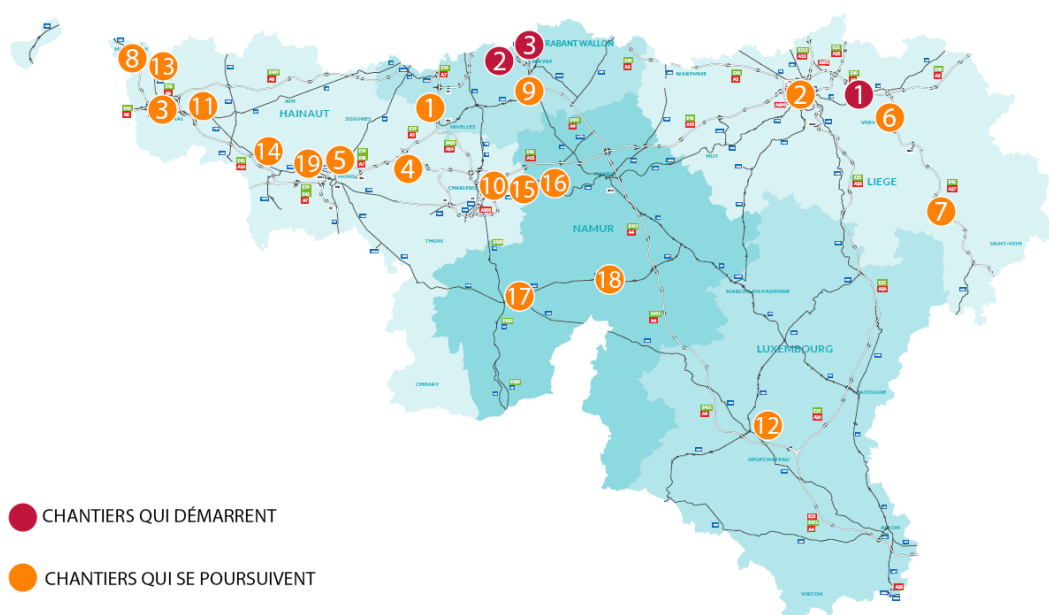
18 décembre 2025

Alors que nous sommes aux portes de l'hiver, la SOFICO dresse un état des lieux des principaux chantiers de réhabilitation ou de sécurisation du réseau (auto)roumier structurant¹ wallon. Certains chantiers d'entretien sont également répertoriés. Avant l'arrivée de cette période peu propice à l'exécution de nombreuses opérations en matière de travaux (auto) routiers, les équipes mettent tout en œuvre pour achever un maximum d'entre eux ou une de leurs phases en cours de réalisation.



¹ La SOFICO assure en Wallonie la gestion du réseau (auto)roumier structurant, composé d'environ 2.700 kilomètres de voiries (près de 900 kilomètres d'autoroutes, plus de 1.400 kilomètres de routes nationales et de 400 kilomètres d'échangeurs). Elle bénéficie pour cette tâche de l'assistance technique du SPW Mobilité et Infrastructures. La SOFICO gère également les 107 aires autoroutières qui bordent ce réseau, dont 33 sont concédées à des énergéticiens ou à des PME qui y assurent une offre de services.

- **13 chantiers ou phases conséquentes sont ou seront terminés sous peu.** Parmi ceux-ci, on notera :
 - ✓ La réfection des voies de l'E42/A16 de Tournai à Vaulx en direction de Mons ;
 - ✓ La réhabilitation de l'E42/A27 entre le Laboru et Ensival vers Battice ;
 - ✓ Les réfections localisées du revêtement en béton armé continu de l'E429/A8 à hauteur de Marcq en direction de Tournai ;
 - ✓ Sur la N63, la réhabilitation du viaduc de Somme-Leuze ;
 - ✓ En marge de la N63 à Tinlot, la réalisation d'un nouveau parking de covoiturage qui vient d'être mis en service ce 17 décembre.



- **3 chantiers démarrent** dont :
 - ✓ À Wavre – la création d'un by-pass sous la N257/chaussée des Collines pour éviter tout croisement avec la rue de Wavre ;

- ✓ À Wavre et Rixensart, l'installation de **panneaux antibruit le long des voies de l'E411/A4 vers Namur**, de la sortie n°4 « Rosières » à la sortie n°5 « Bierges -Rixensart ».
- **19 chantiers seront en cours** et parmi ceux-ci, on notera :
 - ✓ A Mont-Saint-Guibert, au chantier visant à transformer le carrefour E411/A4 – N4 – N25 en échangeur en diamant, l'ouverture le **vendredi 9 janvier à midi de la première trémie, connectant l'autoroute E411/A4 depuis Bruxelles au carrefour en diamant.**

Enfin, les chantiers qui débiteront par la suite feront l'objet d'une communication précise ultérieurement puisque le début d'un chantier est toujours tributaire de multiples éléments comme l'état d'avancement des procédures administratives, les conditions météorologiques ou encore son interaction avec d'autres chantiers déjà en cours.

Les usagers qui souhaitent rester informés des actualités des chantiers du réseau structurant peuvent surfer sur le site internet de la SOFICO www.sofico.org pour s'abonner à sa newsletter par province ou pour consulter la carte dynamique des chantiers présente sur la page d'accueil. Ils peuvent également suivre la page Facebook de la SOFICO.

I. CHANTIERS/PHASES RÉCEMMENT OU BIENTÔT ACHEVÉS

1. Echangeur de Loncin (E40/A3 - E42/A15 - Liaison E25-E40/A602) - renouvellement des revêtements de trois bretelles durant deux semaines

Les voies ont été libérées à la fin du mois de novembre.

Plus d'informations : <https://sofico.org/app/uploads/2025/11/251110-bretelles-echangeur-loncin-cp.pdf>

2. E42/A15 – Réfection des joints de dilatation du pont de l'échangeur n°5 « Saint-Georges-sur-Meuse »

Ces travaux visent à remplacer les joints de dilatations du pont de l'échangeur n°5 « Saint-Georges-sur-Meuse », surplombant l'autoroute E42/A15.

En cours d'exécution, il s'est finalement avéré nécessaire d'intervenir sur l'espace destiné à accueillir les joints de dilatation. Cette intervention complémentaire, nécessaire afin d'assurer la qualité du travail effectué, a entraîné un délai supplémentaire.

Seul un sens de circulation a pu être traité.

Les voies ont été entièrement libérées au début du mois de décembre.

Le chantier reprendra au printemps pour traiter l'autre sens de circulation.

Plus d'informations : <https://sofico.org/app/uploads/2025/11/251127-e42a15-joints-pont-sortie-saint-georges-fin-phase1-cp.pdf>

3. E42/A16 - Réfection des voies de Tournai à Vaulx en direction de Mons

Les voies ont été libérées au début du mois de décembre.

Plus d'informations : <https://sofico.org/app/uploads/2025/11/251126-e42a16-planning-liberation-tournai-vaulx-cp.pdf>

4. E42/A27 – Réhabilitation entre le Laboru et Ensival vers Battice

Les voies ont été libérées à la mi-décembre.

Plus d'informations : <https://sofico.org/app/uploads/2025/07/250731-e42a27-laboru-ensival-lancement-cp.pdf>

5. E42-E19/A7 – Mons : chantier exclusivement de nuit pour remplacer les panneaux antibruit à hauteur de Nimy vers Charleroi

Ces travaux nocturnes s'achèveront dans le courant du mois de janvier.

Plus d'informations : <https://sofico.org/app/uploads/2025/08/250805-e42e19a7-nimy-panneaux-acoustiques-vers-charleroi-lancement-cp.pdf>

6. E429/A8 - Réfections localisées du revêtement en béton armé continu à hauteur de Marcq en direction de Tournai

Les voies seront libérées pour ce vendredi 19 décembre dans le courant de la journée.

Plus d'informations : <https://sofico.org/app/uploads/2025/08/250806-e429a8-marcq-vers-tournai-lancement-cp.pdf>

7. N5 - Modernisation des tricolores à Somzée

Les voies ont été libérées au début du mois de décembre.

Plus d'informations : <https://sofico.org/fr/chantiers/?location=N5SomzeeTricolores>

8. N5 – Réalisation d'un giratoire au carrefour avec la rue de Bertransart à Ham-sur-Heure-Nalinnes/Gerpennes

Les voies sont libérées ce 18 décembre.

Plus d'informations : <https://sofico.org/app/uploads/2025/05/250522-n5-bertransart-giratoire-seconde-phase-cp.pdf>

9. N40 – Réhabilitation des revêtements à Beauraing dans les deux sens

Les voies ont été libérées au début du mois de décembre.

Plus d'informations : <https://sofico.org/app/uploads/2025/11/251106-n40-beauraing-rehabilitation-revetements-cp.pdf>

10. N63 – Réhabilitation du viaduc de Somme-Leuze

Les voies ont été libérées à la mi-novembre.

Plus d'informations : <https://sofico.org/app/uploads/2025/10/251020-n63-viaduc-somme-leuze-fin-cp.pdf>

11. N63 - Nandrin : renouvellement des revêtements de la route du Condroz

Les voies seront libérées sur le dernier tronçon concerné pour les congés de fin d'année.

Plus d'informations : <https://sofico.org/app/uploads/2025/11/251120-n63-revetements-nandrin-cp.pdf>

12. N63 - Tinlot : création de deux nouveaux giratoires et d'un parking de covoiturage

La N66/rue de Tantoville est à nouveau entièrement accessible entre le giratoire provisoire N66-N63c/Rue du Centre et le giratoire de Saint-Vitu N66-N636 depuis la mi-décembre.

Le parking de covoiturage vient d'être achevé et est accessible depuis ce mercredi 17 décembre.

La N63c/Rue du Centre sera libérée pour les congés de fin d'année, cependant, à la suite d'un aléa technique, il sera nécessaire de traiter la toute dernière couche de revêtement en 2026 (date à déterminer en fonction des conditions météorologiques). Dans l'attente de ce traitement, elle sera accessible sans marquage, avec une signalisation de chantier.

Pour rappel, le giratoire Levooz, réalisé au carrefour N63-N63C, est accessible depuis l'été 2024. Le giratoire N63-N66 est accessible depuis juillet dernier.

Plus d'informations : <https://sofico.org/app/uploads/2025/12/251202-n66-ouverture-prochaine-cp.pdf>

13. N82 - Arlon : réhabilitation du pont surplombant la N4

Les voies ont été libérées à la fin du mois de novembre.

Plus d'informations : <https://sofico.org/app/uploads/2025/02/250204-n82-pont-n4-cp.pdf>

II. CHANTIERS QUI DÉMARRENT OU DÉMARRERONT SOUS PEU

1. E40/A3 – Soumagne : pose d'un écran anti-bruit à Soumagne vers Aix-la-Chapelle

Ce chantier débutera le 5 janvier prochain et vise à installer un écran antibruit le long de l'E40/A3 à Melen (Soumagne).

Les travaux seront entrepris dès les premières heures de la matinée, afin d'être interrompus chaque jour avant le pic de circulation de 16 heures, et ce dans le but de préserver la fluidité du trafic.

La fin du chantier est prévue pour avril 2026.

Budget : €1,45 million

Entreprise désignée par marché public pour l'exécution de ces travaux : Stadsbader

Plus d'informations : <https://sofico.org/app/uploads/2025/12/251205-e40a3-soumagne-panneaux-acoustiques-cp.pdf>

2. E411/A4 – Wavre/Rixensart : installation de panneaux antibruit le long des voies vers Namur de la sortie n°4 « Rosières » à la sortie n°5 « Bierges »

Un chantier visant à installer un écran antibruit le long de l'E411/A4 à hauteur de Rixensart et Wavre, vers Namur, débutera le 26 janvier prochain. De nouvelles glissières de sécurité seront également installées. Des travaux préparatoires se tiendront au début du mois de janvier afin d'assurer la sécurité et la mobilité pendant le chantier. À terme, les travaux permettront d'améliorer durablement le cadre de vie des riverains.



DES ÉQUIPEMENTS POUR DIMINUER LES NUISANCES SONORES

Les nouveaux panneaux acoustiques se situeront le long de l'E411/A4 et suivront le tracé de la cyclostrade en direction de Namur, à hauteur de Rixensart et de Wavre sur une distance de 2,66 km.

Ils seront placés depuis avant la sortie n°4 « Rosières » jusqu'à la bretelle de sortie n°5 « Bierges - Rixensart » soit sur 2,345 km, ils s'étendront aussi dans cette bretelle sur 315 mètres.

Le chantier consistera en l'installation d'un écran antibruit en béton absorbant, d'une hauteur variant entre 3,2 m et 11m. Ce dernier améliorera considérablement le confort auditif des riverains. Au total, ce sont presque de 17.600 m² d'écrans antibruit qui vont être installés afin de réduire durablement les nuisances sonores en provenance de l'autoroute.

Pour rappel, les **zones d'intervention** sont déterminées sur base des **cartographies stratégiques du bruit** en provenance des infrastructures routières, analysées par rapport aux limites définies par l'arrêté du Gouvernement wallon du 22 décembre 2016 et par la population impactée.

Par ailleurs, de nouvelles **glissières de sécurité** seront également installées sur ce tronçon.

Pour rappel, des opérations visant à traiter la végétation sur cette zone ont eu lieu en septembre dernier afin de permettre le passage de la cyclostrade reliant Wavre à Overijse et le placement des panneaux anti-bruit. De **nouvelles plantations** seront réalisées par la suite afin de compenser les abattages.

MODIFICATIONS DES CONDITIONS DE CIRCULATION

I. Phase préparatoire – du 6 au 9 janvier

À hauteur du chantier, **une voie sera soustraite localement dans chaque sens, en journée, entre 9h et 15h**, en dehors des heures de pointe afin de permettre d'aménager les passages en berme centrale qui seront nécessaires pour assurer le basculement de la circulation pendant le chantier et donc, **une mobilité optimale**.

II. En chantier – du 26 janvier aux congés d'été 2026

Pendant le chantier, **3 voies** seront maintenues dans chaque sens avec une vitesse maximale réduite à 70 km/h, entre **la limite avec la Flandre et la sortie n°5 bis**.

Ainsi, dès le **lundi 26 janvier en matinée, jusqu'au congés d'été 2026** :

VERS BRUXELLES

- Les usagers circulant vers Bruxelles pourront continuer à emprunter 3 voies de circulation (déviables en **bande d'arrêt d'urgence, voie de droite et du milieu**) ;
- Les accès et sortie **resteront accessibles**.

VERS NAMUR

- Les usagers circulant vers Namur pourront continuer à emprunter 3 voies de circulation : **une basculée à contresens** et **deux voies déviées en bandes de gauche et centrale** ;
- La sortie n°5 bis restera **accessible** en permanence ;
- Les **sorties n°4 « Rosières »** et **n°5 « Bierges - Rixensart »** seront **fermées en alternance**. Une déviation sera mise en place via la sortie n°5 bis.
- **Lors de fermeture de l'accès n°4 « Rosières » (délai et calendrier à préciser)**, une déviation sera mise en place via la rue de Genval, la rue de Rosières et l'accès n°5 « Bierges - Rixensart ».
- **L'accès n°5 « Bierges - Rixensart »** restera **ouvert en permanence**.

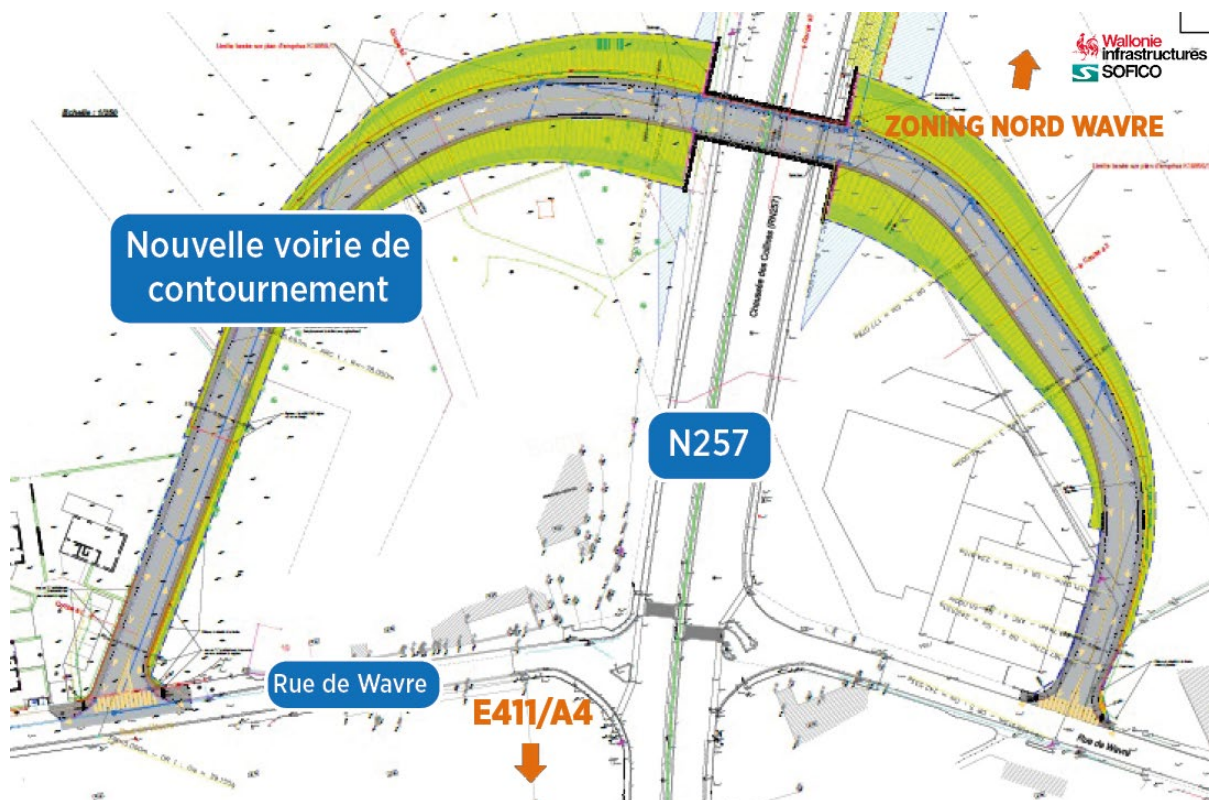
Budget : €6,33 millions HTVA

Entreprise désignée par marché public pour l'exécution de ces travaux : TRBA

3. N257/chaussée des Collines – Création d'un by-pass pour éviter le croisement de la rue de Wavre et de la N257/chaussée des Collines

Ce chantier vise à réaménager à Wavre le croisement de la N257/chaussée de Collines et de la rue de Wavre, en **créant un by-pass sous la nationale**. Cet aménagement permettra **d'éviter les croisements de flux de trafic et de soulager la mobilité** sur cette zone. L'objectif est de permettre une meilleure fluidité au niveau de la N257/chaussée des Collines, tout en assurant une perméabilité pour les riverains entre les deux rives de la rue de Wavre. Ce passage sous la nationale permettra aux usagers de la rue de Wavre de ne plus se mêler à l'important trafic de la N257, particulièrement chargé en raison de la présence du zoning nord. On observe sur la N257 environ 3.000 véhicules à l'heure de pointe du matin et 2.700 véhicules à l'heure de pointe du soir.

Ce passage sous la nationale présentera une **longueur d'une trentaine de mètres** et une **largeur de 9 mètres**. Tout le by-pass présentera une **longueur d'environ 400 mètres**. Il accueillera une bande de circulation par sens intégrant un marquage au sol destiné aux cyclistes, ainsi qu'un trottoir.



➤ Travaux préparatoires - depuis décembre jusqu'à la fin du mois de mars

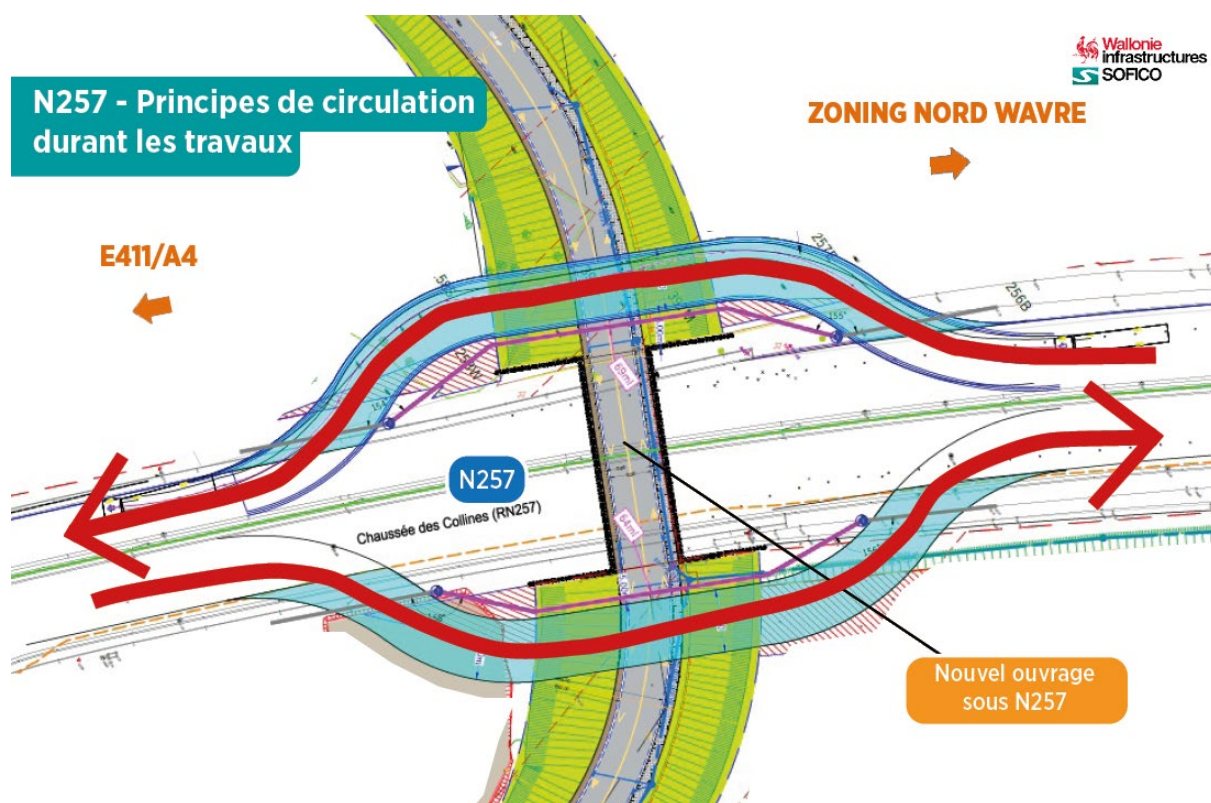
Depuis le début du mois de décembre, une phase préparatoire est en cours. Elle vise à **aménager des voiries provisoires parallèles à la N257 pour continuer à accueillir 2 voies par sens avec une vitesse réduite pendant la réalisation du futur pont qui supportera la nationale**. Pendant cet aménagement, 2 voies sont maintenues sur la nationale avec une vitesse maximale réduite à 50 km/h. Le trafic sera basculé sur les voiries provisoires à la fin du mois de mars.

Pour les piétons et les cyclistes, une **dévi**ation est mise en place depuis le début du mois de décembre via les rues de Wavre, des Ramiers, Cerisier d'Haine. Une traversée cyclable va être aménagée au giratoire N257- avenue Léonard de Vinci-avenue Zénobe Gramme.

➤ Réalisations du pont en surface – de fin mars à début 2027

De fin mars 2026, jusqu'au début de l'année 2027 la circulation s'effectuera sur les voiries provisoires, sur **2 voies par sens, avec une vitesse limitée**.

Le pont sera construit en surface (réalisation de pieux, de la dalle et du complexe routier).



➤ Réalisation du passage et de la voirie – de début 2027 à fin 2027

Le trafic reprendra alors sa place habituelle sur la N257. Les travaux se concentreront alors sous l'ouvrage avec les terrassements nécessaires et la réalisation de la voirie servant de by-pass.

La mise en service du by-pass est planifiée pour la fin de l'année 2027.

Budget : près de €3,4 millions HTVA

Entreprise désignée par marché public pour l'exécution de ces travaux : TRBA

Bureau d'étude : Sweco

III. CHANTIERS EN COURS AVANT L'HIVER ET QUI SE POURSUIVENT

1. E19/A7 – Nivelles : réhabilitation des faces supérieures de trois ponts autoroutiers

Ce chantier, débuté en mai dernier, vise à réhabiliter les faces supérieures de trois ponts supportant l'autoroute E19/A7, entre les aires de Nivelles et l'échangeur n°19 « Nivelles sud ». Il a pour objet principal le remplacement des joints de dilatations sur trois ouvrages sur l'E19/A7. Les réparations sur les tabliers envisagées étaient initialement mineures.

En raison de dégradations plus conséquentes qu'attendu sur les tabliers des ouvrages, des opérations complémentaires doivent être menées.

Pour garantir la durabilité des joints, des réparations plus importantes que prévu ont dû être réalisées.

Les investigations sur les réparations à apporter aux différents tabliers ainsi que la détermination de leurs modalités de mise en œuvre sont en voie de finalisation. Il est actuellement impossible de fournir une date précise de la fin de cette phase.

Les équipes mettent tout en œuvre pour exécuter ces travaux dans les meilleurs délais, tout en garantissant la pérennité des opérations.

La circulation s'effectue sur trois voies dans chaque sens.

L'accès n°19 « Nivelles sud » vers Mons ne pourra pas rouvrir durant ce mois de décembre comme annoncé.

Budget : €4,5 millions HTVA

Entreprise désignée par marché public pour l'exécution de ces travaux : TRBA

Plus d'informations : <https://sofico.org/app/uploads/2025/05/250513-e19a7-ponts-nivelles-cp.pdf>

2. Liaison E25-E40/A602 – Réhabilitation et sécurisation de l'échangeur n°33 « Burenville »

Ce chantier, débuté en avril 2025, vise à réaménager l'échangeur n°33 « Burenville » de la liaison E25-E40/A602 tout en le sécurisant et en y incluant les modes actifs, ainsi que les transports en commun.

Un élargissement des bretelles de sortie permettant de quitter l'autoroute est réalisé dans les deux sens afin d'éviter le phénomène des remontées de file particulièrement accidentogène.

Les carrefours constitués de ronds-points sont transformés en carrefours à feux.

Le pont de l'échangeur est en cours de réhabilitation (nouvelle étanchéité, nouveaux joints de dilatation, nouveaux garde-corps).

La circulation, dans l'échangeur, est régulée par des feux de chantier. Durant cette phase et jusqu'à la fin du chantier, la circulation, sur le pont, s'effectue sur une bande dans chaque sens. La suite du chantier sera communiquée ultérieurement.

La fin des travaux est prévue pour le dernier trimestre 2026.

Budget : €3,5 millions HTVA

Entreprise désignée par marché public pour l'exécution de ces travaux :
AB Tech

Plus d'informations : <https://sofico.org/app/uploads/2025/09/250909-suite-rehabilitation-securisation-echangeur-33-burenville-a602-cp.pdf>

3. E42/A8 – Réfection du pont de Froyennes

Ce chantier, débuté en février 2024, vise à réhabiliter le pont de Froyennes supportant l'E42/A8 et surplombant l'Escaut.

Les voies ne pourront pas être libérées au printemps prochain.

Des travaux complémentaires s'avèrent indispensables à la fois pour des raisons de sécurité et pour assurer la pérennité de la réhabilitation, à savoir, le remplacement d'une poutre de rive.

Les modalités de ce remplacement sont toujours à l'étude afin de réduire au maximum le délai d'exécution et permettre de déterminer la date de libération des voies.

Dans l'attente, le chantier se poursuit autour de cette zone.

La circulation s'effectue sur deux bandes dans chaque sens, sur le pont accueillant habituellement les voies vers la France, dont la réhabilitation est achevée.

La bretelle d'accès n°34 « Pecq » vers Mons et Bruxelles reste fermée jusqu'à la fin du chantier.

Budget : €5,7 millions HTVA

Entreprise désignée par marché public pour l'exécution de ces travaux : SM TRBA-Galère

Plus d'informations : <https://sofico.org/app/uploads/2025/06/250625-e42a8-basculement-pont-de-froyennes-cp.pdf>

4. E42/A15 - Réhabilitation du pont de La Louvière supportant les voies vers Liège

La reconstruction du pont se poursuit.

La circulation s'effectue sur deux bandes dans chaque sens, sur le pont voisin accueillant habituellement les voies vers Mons.

La reconstruction des piles et de leurs semelles s'achève. La reconstruction du tablier débutera au premier semestre 2026.

L'objectif reste de rendre les voies à la circulation pour le mois de novembre 2026.

Entreprise désignée par marché public pour l'exécution de ces travaux : Galère

Plus d'informations : <https://sofico.org/app/uploads/2025/10/251013-e42a15-pont-45-reconstruction-sur-site-cp.pdf>

5. E42-E19/A7 - Réhabilitation du pont d'Obourg

Ce chantier, débuté en avril dernier, vise à réhabiliter le pont d'Obourg, supportant les voies de l'E42-E19/A7 et surplombant le R5a ainsi que l'avenue Benoîte.

La circulation s'effectue sur deux voies par sens. Les poids-lourds de plus de 7,5T, dont la circulation est interdite sur l'ouvrage, sont déviés via le R5a et la rue d'Obourg.

Durant la phase de chantier en cours, la mise à nu des structures a permis de constater qu'il était indispensable de mener des interventions plus conséquentes qu'attendu sous l'ouvrage. Un renfort par des voiles de béton armé et par des murs de soutènement est en cours et ce, afin d'assurer la pérennité de sa stabilité. Ces opérations sont nécessaires en vue de garantir la durabilité des travaux entrepris.

Les équipes ont été renforcées pour réaliser les travaux le plus rapidement possible malgré ces opérations complémentaires. Tout est mis en œuvre pour tenir le délai global du chantier : entamer les travaux sur le tablier du second pont au printemps, avec une libération des voies de l'ensemble de l'ouvrage pour l'automne 2026.

Au vu des travaux complémentaires et afin de tenir ce délai, le travail se poursuivra au cours de l'hiver sous les deux ponts.

Budget : €3 millions HTVA

Entreprise désignée par marché public pour l'exécution de ces travaux : TRBA

Plus d'informations : <https://sofico.org/app/uploads/2025/03/250331-e42e19a7-pont-obourg-cp.pdf>

6. E42/A27 – Réhabilitation du viaduc de Lambermont

La réhabilitation de l'ouvrage supportant les voies vers Battice s'achèvera au printemps prochain.

Durant cette phase, la circulation s'effectue sur deux voies par sens. Vers Battice, la bretelle de sortie n°4 « Lambermont » reste fermée.

Le chantier basculera ensuite sur le tablier supportant les voies vers Saint-Vith pour la dernière phase des travaux.

La circulation s'effectuera toujours sur deux voies par sens, du côté du tablier réhabilité supportant les voies vers Battice.

La fin des travaux est prévue pour la fin de l'année 2026.

Budget : plus de €19,4 millions HTVA

Entreprise désignée par marché public pour l'exécution de ces travaux : AM Galère - BESIX

Plus d'informations : <https://sofico.org/app/uploads/2025/06/250625-e42a27-viaduc-lambermont-fermeture-1-voie-vers-battice-cp.pdf>

7. E42/A27 – Réhabilitation du viaduc de l'Amblève

Le chantier se poursuit selon le planning prévu. La circulation reste maintenue sur deux voies par sens jusqu'à la fin des travaux, au printemps 2026.

Budget : € 4,7 millions HTVA

Entreprise désignée par marché public pour l'exécution de ces travaux : Galère

Plus d'informations : <https://sofico.org/fr/chantiers/?location=E42A27Ambl%C3%A8ve>

8. E403/A17 - Réparation de la dalle souple du pont de l'échangeur n°2 "Dottignies"

Ces travaux, débutés en octobre, visent à réparer la dalle souple du pont de l'échangeur n°2 « Dottignies » de l'E403/A17, supportant la N511.

Les voies seront temporairement libérées durant les congés de fin d'année.

Le chantier reprendra à la rentrée selon les mêmes conditions de circulation que précédemment :

- La circulation sur l'autoroute E403/A17 ne sera pas impactée ;
- Accès et sorties de l'échangeur resteront ouverts ;
- La circulation sur la N511 s'effectuera sur l'ouvrage sur une voie par sens avec une vitesse maximale limitée vers Dottignies à 50 km/h, vers le giratoire des pompiers à 30 km/h.
- Les usagers en provenance de l'autoroute E403/A17 depuis la Flandre ne pourront plus tourner à gauche vers le giratoire en direction de Dottignies. Ils devront effectuer un demi-tour au giratoire vers Evregnies (giratoire des pompiers).

La fin des travaux est prévue au printemps 2026.

Plus d'informations : <https://sofico.org/app/uploads/2025/10/251010-e403a17-pont-echangeur-dottignies-lancement-cp.pdf>

9. E411/A4 – N4 – N25 : aménagement du carrefour de Mont-Saint-Guibert en un échangeur en diamant

Ce chantier, débuté en septembre 2023, vise à réaménager complètement le carrefour formé par la N4-N25-E411/A4 afin d'y fluidifier et d'y sécuriser la circulation. Il vise à réaménager complètement l'échangeur autoroutier en lui faisant englober l'ancien giratoire dit « de la planche à voile » (N4-N25).

La nouvelle trémie connectant l'autoroute E411/A4 venant de Bruxelles au diamant ouvrira le 9 janvier prochain à midi.

Dans le courant du premier trimestre 2026, l'ouverture de la seconde (double) trémie permettra le basculement du chantier du côté nord de l'échangeur en

diamant. Les conditions de circulation et un calendrier plus précis seront communiqués ultérieurement.

Budget : €24 millions HTVA

Entreprise désignée par marché public pour l'exécution de ces travaux :
TRBA

Plus d'informations : <https://sofico.org/app/uploads/2025/04/250410-n4n25e411-echangeur-diamant-modifications-cp.pdf>

<https://sofico.org/app/uploads/2025/05/250516-n4n25e411echangeur-diamant-etat-des-lieux-cp-avec-photos-et-videos.pdf>

10. R3 - Réhabilitation du pont de l'échangeur n°13 "Soleilmont"

Ce chantier, débuté en octobre dernier, vise à réhabiliter le pont de l'échangeur n°13 « Soleilmont » surplombant le R3 à Charleroi.

La circulation, sur le R3, à hauteur de l'échangeur, est maintenue sur deux bandes par sens.

La circulation sur le pont de l'échangeur s'effectue sur une voie par sens avec une vitesse maximale limitée à 50 km/h.

Dès que la configuration du chantier le permettra, pas avant la fin du mois de janvier, un giratoire provisoire sera créé au carrefour entre la N587, la bretelle de sortie venant de Gouy-lez-Piéton et la bretelle d'accès au R3 vers Heppignies, facilitant ainsi les mouvements.

La fin des travaux est prévue pour la fin de l'année 2026.

Budget : €2,6 millions HTVA

Entreprise désignée par marché public pour l'exécution de ces travaux : Galère

Plus d'informations : <https://sofico.org/app/uploads/2025/10/251010-r3-pont-echangeur-soleilmont-lancement-cp.pdf>

11. N7 - Réaménagement et modernisation des carrefours à feux de Gaurain-Ramecroix

Ce chantier vise à sécuriser, moderniser et réaménager les carrefours à feux N7/Rue d'Havennes et N7/Rue Pagnot/Rue du Moulin à Gaurain-Ramecroix.

Les travaux se concentrent depuis la semaine du 8 décembre sur les aménagements côté rue Pagnot/rue d'Antoing. La circulation s'effectue côté rue d'Havennes/rue du Moulin. Les connexions entre la N7/Grand'Route et les rues Pagnot et d'Antoing sont fermées.

La fin du chantier est prévue pour le mois de février 2026.

Budget : €600.000 HTVA

Entreprise désignée par marché public pour l'exécution de ces travaux : Eurovia

Plus d'informations : <https://sofico.org/app/uploads/2025/10/251016-n7-gaurain-feux-cp.pdf>

12. N40 – Réhabilitation entre Lamouline et Recogne

Ce chantier, débuté en septembre 2024, vise à réhabiliter la N40 en profondeur entre l'entrée de Lamouline et le giratoire de l'Aliéneau à Recogne.

De septembre 2024 à juin 2025, les travaux ont permis de traiter la nationale entre Lamouline et le giratoire de Neuvillers.

Les travaux concernent actuellement le dernier tronçon : celui compris entre le giratoire de Neuvillers et celui de l'Aliéneau.

La circulation de transit est interdite, comme précédemment sur le chantier. La déviation de la circulation s'effectue via l'E411/A4 et la N89

La circulation locale est permise **sur une seule bande**, uniquement en venant de Neufchâteau vers Recogne, afin de permettre notamment l'accès aux commerces.

La fin des travaux est prévue pour l'été 2026.

Budget : €6,5 millions HTVA

Entreprise désignée par marché public pour l'exécution de ces travaux : Socogetra

Plus d'informations : <https://sofico.org/app/uploads/2025/08/250805-n40-lamouline-recogne-debut-recogne-cp.pdf>

13. N50 – Pecq : réhabilitation de la rue de Tournai

Ce chantier, débuté en octobre 2024, vise à réhabiliter la traversée de Pecq et la N50 entre Pecq et Ramegnies-Chin.

Les travaux se concentrent sur la réhabilitation de la N50/Rue de Tournai entre la place de Pecq et le carrefour formé avec la rue Gilles de Chin (inclus).

Jusqu'à la fin du chantier, en juin 2026, la circulation, sur ce tronçon s'effectue uniquement en direction de Courtrai.

Budget : €8 millions HTVA

Entreprise désignée par marché public pour l'exécution de ces travaux :
SM TRBA/Eurovia

Plus d'informations : <https://sofico.org/app/uploads/2025/06/250616-n50-rehabilitation-traversee-pecq-suite-cp.pdf>

14. N50 – Beloeil : réhabilitation du pont surplombant le canal Blaton – Ath

Ce chantier, débuté en juin dernier, vise à réhabiliter le pont de la N50 surplombant le canal Blaton – Ath à Grandglise (Beloeil).

Le pont est fermé à toute circulation depuis le mois de septembre.

La circulation de transit est déviée via l'E42/A16 et les échangeurs n°28 « Basècles » et n°27 « Bernissart ».

La fin du chantier et la réouverture du pont à la circulation sont prévues pour le printemps 2026.

Entreprise désignée par marché public pour l'exécution de ces travaux : A2

Plus d'informations : <https://sofico.org/app/uploads/2025/08/250829-n50-pont-canal-blaton-ath-fermeture-cp.pdf>

15. N90 - Remplacement des panneaux antibruit à hauteur de Farciennes dans les deux sens

Ce chantier, débuté en novembre dernier, vise à remplacer les panneaux antibruit situés de part et d'autre de la N90 à Farciennes. Ces travaux permettront d'améliorer durablement le cadre de vie des riverains.

La circulation sur la N90, à hauteur de Farciennes, s'effectue sur une voie par sens, basculées d'un seul côté de la nationale, avec une vitesse maximale limitée à 50km/h jusqu'à la fin du chantier, en mars 2026.

Jusqu'en février 2026, le chantier se concentre sur les voies accueillant habituellement la circulation vers Charleroi. Une voie par sens est donc maintenue sur les voies accueillant habituellement la circulation vers Namur :

VERS CHARLEROI

- Les usagers ne peuvent plus gagner directement la N90 via l'accès « Ecopôle » qui est fermé ;
 - Une déviation est mise en place via la N90 en direction de Namur et le rond-point de Moignelée ;
- Les usagers circulant sur la N90 peuvent toujours emprunter la sortie « Ecopôle » ;
- Les usagers circulant sur la N90 ne peuvent plus emprunter la sortie « Châtelet-Farciennes » qui est fermée. Une déviation est mise en place via

la sortie « Châtelineau-Gilly » où ils sont invités à reprendre la N90 vers Namur.

VERS NAMUR

- Cette première phase n'impacte pas les accès et sorties dans ce sens.

Une communication suivra ultérieurement concernant la seconde phase des travaux.

Budget : €670.000 HTVA

Entreprise désignée par marché public pour l'exécution de ces travaux : Galère

Plus d'informations : <https://sofico.org/app/uploads/2025/11/251110-n90-farciennes-panneaux-acoustiques-cp.pdf>

16. N90 - Transformation de la N90 en boulevard urbain entre Mornimont et Auvelais

Ces travaux, débutés en octobre dernier, concernent le réaménagement complet de la N90/Route de la Basse Sambre, à Jemeppe-sur-Sambre et à Sambreville. Le chantier vise à transformer cette nationale à 2X2 bandes en une infrastructure dotée des caractéristiques d'un boulevard, englobant également les modes actifs, sur un tronçon d'environ 7 kilomètres. Les 5 ouvrages d'art présents sur le tronçon seront également réhabilités et les 11 carrefours modernisés, ainsi que la zone de l'échangeur N98-N90.

La circulation est ramenée d'un seul côté de la nationale avec maintien d'une bande de circulation réduite dans chaque sens de circulation. La vitesse maximale est limitée 50 km/h.

La fin des travaux est prévue pour le début de l'année 2027.

Budget : €18 millions HTVA

Entreprise désignée par marché public pour l'exécution de ces travaux : Willemen Infra

Plus d'informations : <https://sofico.org/app/uploads/2025/10/251001-n90-mornimont-auvelais-lancement-cp.pdf>

17. N97 – Philippeville : réfection et rehausse du pont supérieur à la nationale supportant la rue d'Hemptinne

Ce chantier, débuté en août dernier, vise à réhabiliter et rehausser le pont surplombant la N97 et supportant la rue d'Hemptinne, à Philippeville.

En partie supérieure (rue d'Hemptinne), la circulation est interdite dans les deux sens jusqu'à la fin du chantier.

En partie inférieure, sur la N97, la circulation est maintenue sur deux voies par sens.

La fin du chantier est prévue dans le courant du second trimestre 2026.

Budget : €1 million HTVA

Entreprise désignée par marché public pour l'exécution de ces travaux : Wanty

Plus d'informations : <https://sofico.org/app/uploads/2025/11/251125-n97-philippeville-pont-hemptinne-fermeture-cp.pdf>

18. N97 – Dinant : réhabilitation du viaduc Charlemagne

Ce chantier, débuté en mai 2025, vise à réhabiliter le viaduc Charlemagne, supportant les voies de la N97 et surplombant la vallée de la Meuse à Dinant.

Les opérations se concentrent actuellement sur le demi-tablier supportant les voies de la N97 vers Philippeville.

La circulation est maintenue sur une voie par sens, sur le demi-tablier supportant les voies vers Ciney.

À la suite de conditions météorologiques défavorables, le basculement de la circulation s'effectuera au printemps 2026.

L'échéance globale de fin de chantier reste prévue pour le second semestre 2026.

Budget : €7 millions HTVA

Entreprise désignée par marché public pour l'exécution de ces travaux : Galère

Plus d'informations : <https://sofico.org/app/uploads/2025/03/250314-n97-viaduc-charlemagne-lancement-cp.pdf>

19. N552 – Ghlin (Mons) : réhabilitation du pont du Busteau

Ce chantier vise à réhabiliter le pont du Busteau, supportant la rue de Jurbise et surplombant la N552 et la voie d'eau.

Jusqu'à la fin du chantier, dans le courant du deuxième trimestre 2026, la circulation est totalement interrompue sur l'ouvrage, rue de Jurbise.

La circulation, sous l'ouvrage, sur la N552, reste possible dans les deux sens, avec une vitesse maximale limitée à 30 km/h. Certaines phases nécessiteront la mise en place d'une circulation en alternance via feux de chantier.

Budget : €2,2 millions HTVA

Entreprise désignée par marché public pour l'exécution de ces travaux : Wanty

Plus d'informations : <https://sofico.org/app/uploads/2025/07/250703-n552-pont-du-busteau-cp.pdf>

Contact : Héloïse WINANDY | Porte-parole de la SOFICO | +32 495 28 43 46 | heloise.winandy@sofico.org

Rejoignez-nous !   