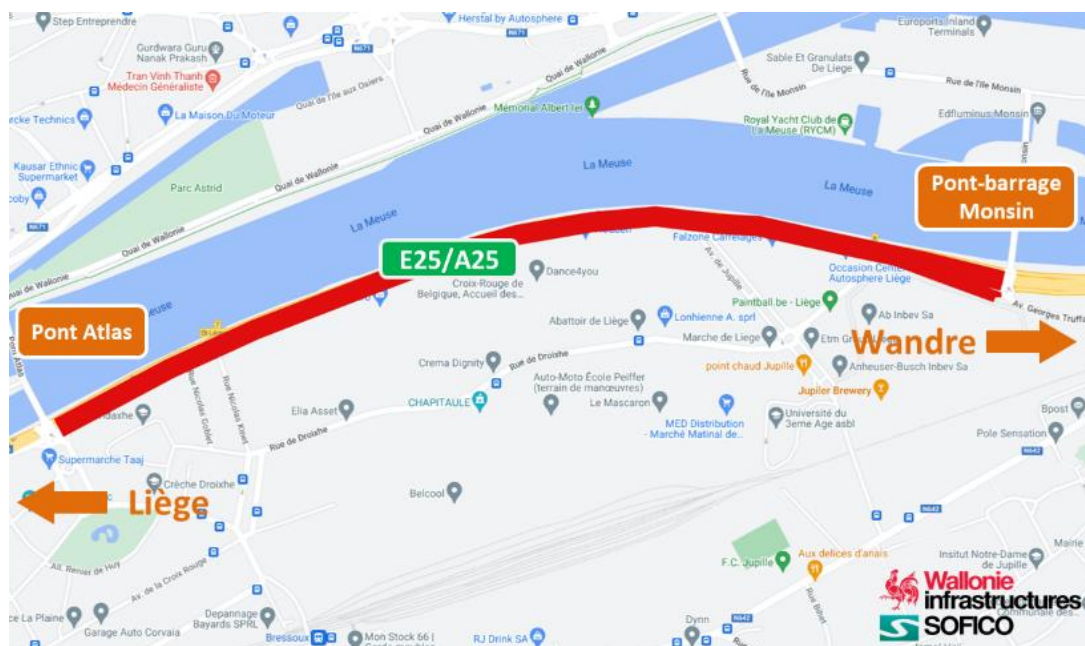


Chantier de transformation de l'E25/A25 en boulevard urbain : basculement des bandes vers Visé sur les nouvelles voiries centrales avec maintien des accès aux commerces

24 mars 2023

Dès ce lundi 3 avril, une nouvelle phase du chantier de transformation de l'E25/A25 en boulevard urbain entre le pont-barrage de Monsin et le pont Atlas, débutera. Deux voies resteront toujours maintenues par sens. Les usagers circulant vers Visé emprunteront les nouvelles voiries en partie centrale. L'accès aux commerces et entreprises situés avenue Georges Truffaut restera garanti.



MODIFICATIONS DES CONDITIONS DE CIRCULATION

A partir du lundi 3 avril 2023 jusqu'à la fin de l'année :

- Pour les usagers se dirigeant vers l'autoroute E25/A25 en direction de Visé depuis Liège, entre le pont Atlas et le pont-barrage de Monsin :

Deux voies de circulation restent accessibles avec une vitesse maximale limitée à 50 km/h mais elles seront basculées sur les nouvelles voies réalisées en partie centrale. L'accès à l'E25/A25 restera possible par la trémie du Pont Atlas.

ATTENTION – L'ACCES AUX COMMERCES ET ENTREPRISES DE L'AVENUE GEORGES TRUFFAUT RESTERA POSSIBLE. Il sera nécessaire pour s'y rendre d'emprunter la voie de droite vers Visé. Une signalétique adaptée sera mise en place pour en informer les usagers.



- Les usagers en provenance des voiries perpendiculaires à l'avenue Georges Truffaut ne pourront plus se diriger vers Visé. Au niveau des voiries perpendiculaires, seuls les accès par l'avenue de Lille et l'Avenue de Jupille resteront possibles.

COMME PRECEDEMMENT :

- Pour les usagers se dirigeant vers Liège depuis l'E25/A25, entre le pont-barrage de Monsin et le pont Atlas :
Deux voies restent accessibles côté Meuse avec une vitesse maximale limitée à 50 km/h.

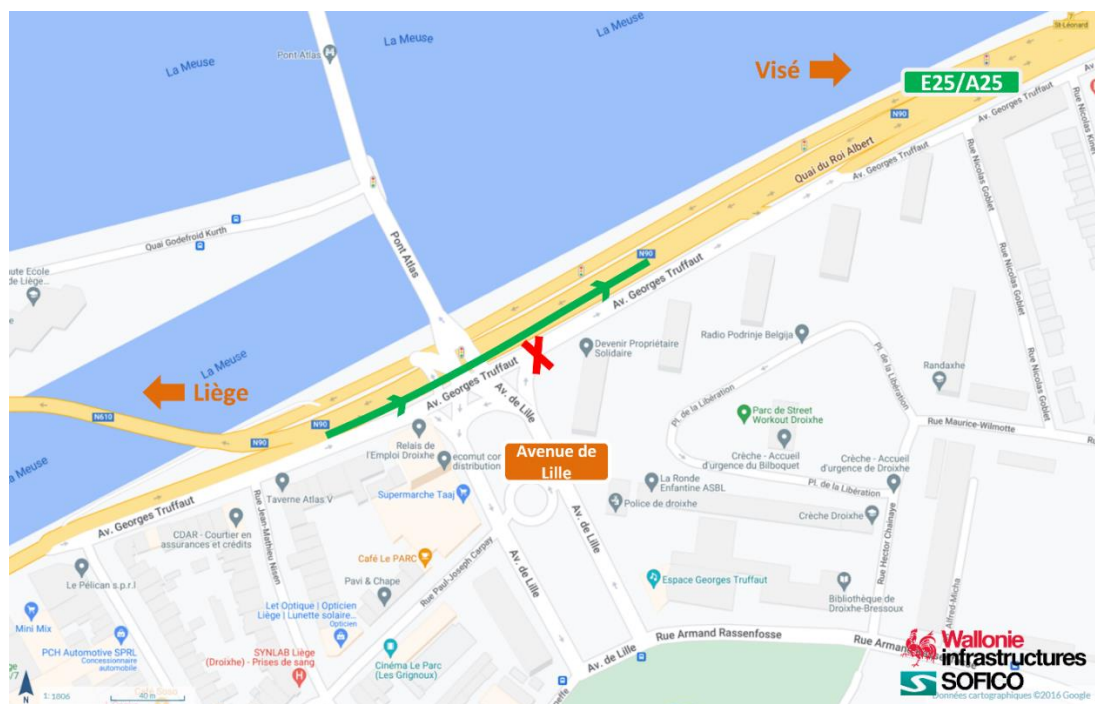
- Les usagers en provenance des voiries perpendiculaires à l'avenue Georges Truffaut ne pourront plus se diriger vers Liège via les tourne-à-gauche : Ils seront donc toujours invités à emprunter l'échangeur n°6 « Jupille » afin de prendre l'autoroute E25/A25 vers Liège.



En juin 2023 :

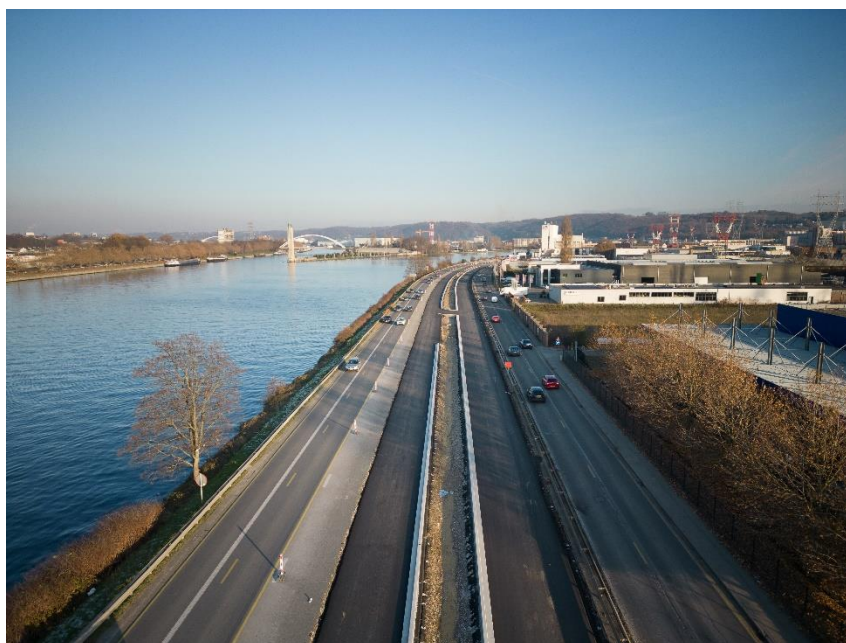
Pendant environ un mois, il ne sera plus possible, en provenance de l'avenue de Lille, de connecter l'E25/A25 vers Visé. Une déviation locale sera mise en place par l'avenue de Nancy.

Il sera par contre toujours possible d'emprunter la trémie Atlas en provenance des quais depuis Liège.

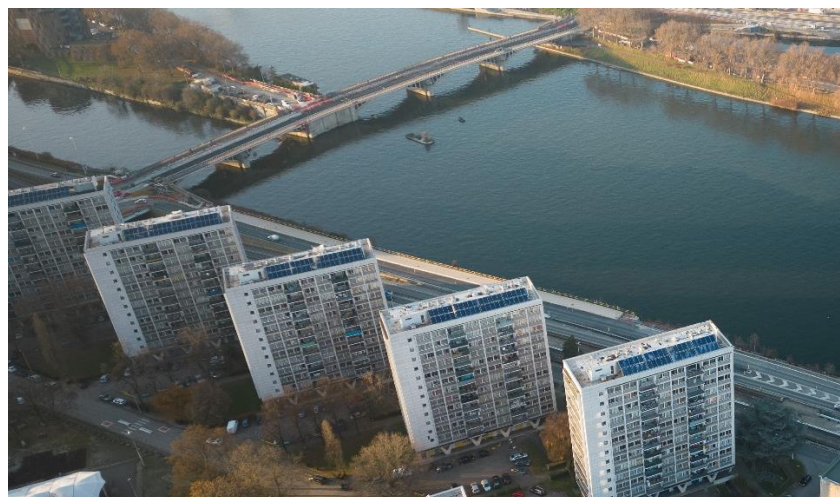


REALISATIONS DEPUIS MARS 2022 ET CALENDRIER

- 1) Pendant cette année, le chantier s'est concentré sur la création des deux voies centrales du futur boulevard urbain entre le pont Atlas et la future trémie : Démolitions, terrassements, réalisation des sous-fondations, fondations, revêtements, placement de gaines pour les impétrants, pose des luminaires... Ce sont ces voiries qui seront circulables dès le mois d'avril dans le sens Liège vers Visé. Les plantations d'arbres et couvre-sols seront réalisées en fin de chantier.



- 2) Par ailleurs, une première portion de la piste dédiée aux vélos et aux piétons côté Meuse a également été concrétisée côté Pont Atlas : De manière à disposer de la largeur suffisante, cette première partie a nécessité la construction d'un ouvrage en encorbellement sur la Meuse, tout en préservant la galerie technique souterraine. Cet encorbellement a nécessité la construction de fondation en micropieux (pieux de petit diamètre) pour assurer l'assise requise sur le rocher.



- 3) Au niveau de la future trémie : Un travail conséquent a été mené pour la construction des futures voiles (murs) de l'ouvrage. Ces derniers retiendront les terres et assureront l'étanchéité de celui-ci en stade définitif et en cours de chantier. Pour ce faire, et compte tenu de la largeur de chantier disponible (maintien de 2 bandes de circulation dans chaque sens), c'est la technique de **pioux sécants** qui a été retenue, à savoir deux murs de plus de **370 pieux chacun**, emboîtés les uns dans les autres, sur une longueur de 300m par voile. Ces pieux présentent, en fonction de l'endroit, un diamètre de 63 ou de 88cm. Un pieu sur deux est armé (armatures métalliques). La stabilité et l'étanchéité de l'enceinte sont assurés en fichant la structure au sein du rocher présent à une profondeur moyenne de 12m. Cette opération est indispensable pour la suite de l'ouvrage, puisque sans l'enceinte, il est impossible de réaliser la dalle de couverture, de réaliser les terrassements au sec, de construire le radier inférieur (dalle sur sol) et d'équiper l'ouvrage. A une cadence moyenne de 5 pieux par jour, **il reste à ce jour 240 pieux à réaliser**, l'enceinte devrait dès lors se terminer au premier semestre 2023.

Une fois cette opération finalisée, la **dalle de couverture** centrale sera construite et les terrassements seront réalisés.

Les déblais portent sur environ **14 000 m³** qui sont stockés à proximité immédiate du chantier, à savoir au sein de l'échangeur de Cheratte.



Un point d'attention particulier sera apporté à la construction d'un **bassin de récolte des eaux pluviales** au centre de la trémie. Celui-ci est construit sous le futur radier et donc avec un approfondissement localisé. Des pompes permettront de rejeter au réseau d'égouttage les eaux collectées par ce bassin.

Lien vers les photos du chantier : <https://we.tl/t-mh51XSVIEu>

Lien vers la vidéo du chantier : <https://we.tl/t-qklQpFz525>

Suite des travaux à court terme :

- Partie voirie : aménagements de voiries, trottoirs et piste cyclable le long des commerces. Construction de la nouvelle voirie d'accès à la zone multimodale et à Liège Expo.
- Partie ouvrage : poursuite de la construction de la nouvelle trémie.

Suite à des difficultés rencontrées lors des opérations d'installation des pieux de la future trémie, le planning d'exécution a dû être revu : la **configuration routière définitive sera majoritairement accessible dès la fin du premier semestre 2024**. Le chantier s'achèvera alors par la réalisation de l'espace dédié aux modes actifs et à la dernière voie de circulation côté Meuse. Ce chantier sera donc entièrement terminé pour **fin de l'année 2024**.

POUR RAPPEL

Ce chantier vise à aménager en boulevard urbain l'autoroute E25/A25 entre le pont-barrage de Monsin et le pont Atlas, créant également un accès à la zone multimodale de Bressoux. Ce projet, qui s'intègre pleinement dans le PUM (Plan Urbain de Mobilité) de l'agglomération liégeoise, permettra d'apaiser la mobilité motorisée, d'offrir une infrastructure dédiée aux modes doux et de verduriser la zone.

Concrètement les travaux consisteront à :

- Démolir les coffres de l'E25/A25 et de l'avenue Georges Truffaut afin d'y implanter les nouvelles voiries. A terme, la zone sera constituée de deux voies en sortie de ville et d'une voie en accès de Ville. La vitesse y sera limitée à 50 km/h ;
- Connecter l'avenue de Jupille aux nouveaux aménagements à l'aide d'une nouvelle trémie ;
- Connecter les nouveaux aménagements à la rue de Droixhe, vers la zone multimodale, par la création d'une nouvelle voirie ;
- Créer des pistes dédiées aux vélos et aux piétons côté bâti et côté Meuse ;
- Accroître la surface dédiée aux aménagements paysagers et améliorer ainsi, notamment, le cadre de vie des riverains.

Pour consulter davantage d'informations :

- **Lien vers le communiqué de présentation du chantier :**
<https://sofico.org/liege-transformation-de-le25-a25-en-boulevard-urbain-entre-le-pont-barrage-de-monsin-et-le-pont-atlas-permettant-laces-la-zone-multimodale-de-bressoux/>
- **Lien vers la vidéo de présentation :**
https://www.youtube.com/watch?v=wXZX6c1JaZ4&embeds_euri=https%3A%2F%2Fsofico.org%2F&feature=emb_logo
- **Lien vers les plans de la situation finale :**
<https://we.tl/t-xOHm95R6jG>

Sur la zone de chantier, la philosophie générale est de maintenir pendant le chantier **2 voies par sens** avec une vitesse maximale **limitée à 50 km/h**.

1 week-end de fermeture de la trémie Atlas sera nécessaire en fin de chantier pour réaliser la jonction entre les voiries.

Ce chantier représente un budget de **près de €17 millions HTVA**, dont :

- ✓ Près de **€16 millions HTVA financés par la SOFICO**, maître d'ouvrage (dans le cadre du PIMPT, le « Plan Infrastructures et Mobilité pour Tous 2020-2027 ») avec l'aide d'un subside de près de **€10 millions HTVA du Fonds Européen de Développement Régional (FEDER)**.
- ✓ Un peu plus de **€1 million par RESA** (dans le cadre de placement d'impétrants).

Il est réalisé en collaboration avec le partenaire technique de la SOFICO : le SPW Mobilité et Infrastructures, maître d'œuvre.

Le bureau d'étude GREISCH est en charge des études techniques pour la réalisation de ce projet.

Le marché public de génie civil a quant à lui été remporté par l'association momentanée GALERE-ABTECH.



LE FONDS EUROPÉEN DE DÉVELOPPEMENT RÉGIONAL
ET LA WALLONIE INVESTISSENT DANS VOTRE AVENIR

Contact : Héloïse WINANDY | Porte-parole de la SOFICO | +32 495 28 43 46 | +32 42 31 67 39 | heloise.winandy@sofico.org

Rejoignez-nous !    