



# COMMUNIQUE DE PRESSE

## Inauguration de l'autoroute E420

**Ce samedi 31 août, le Gouvernement wallon, la SOFICO, le SPW Mobilité et Infrastructures, la Ville de Couvin et le Conseil Départemental des Ardennes, ont inauguré la deuxième phase du contournement autoroutier de Couvin, entre le Ry de Rome et Brûly (frontière française). Dans le courant de la première semaine de septembre, il sera possible de circuler sur cette toute nouvelle autoroute E420 de Frasnès à Brûly en Belgique, puis jusqu'à Charleville-Mézières (La Francheville) en France via l'A304.**

Cette inauguration officielle est le coup d'envoi de deux jours de festivités pendant lesquels cette nouvelle portion d'autoroute de 8 kilomètres sera ouverte en primeur au grand public. Cet événement permettra à tous les curieux ainsi qu'aux habitants de la région qui ont côtoyé ce chantier titanesque pendant plusieurs années de s'approprier cette nouvelle voirie en exclusivité et d'une façon inédite avant son ouverture au trafic, au cours d'un week-end magique, festif et riche en découvertes (programme complet disponible via [ce lien](#)).





## Le chantier de la nouvelle autoroute E420/N5

### Phase 1 – Frasnes au Ry de Rome :

La phase 1, regroupant la réalisation du double pertuis de l'Eau Noire et du tronçon d'environ 4,6 km entre Frasnes et le Ry de Rome, a été inaugurée et totalement ouverte à la circulation à la mi-octobre 2017. Les quatre giratoires construits sur ce tronçon étaient, pour leur part, déjà utilisés par les usagers depuis la mi-2016. On estime qu'elle permet sur une année d'éviter le passage de 200.000 camions dans le centre de Couvin.



### Phase 2 – Ry de Rome à Brûly (frontière française) :



La seconde phase porte sur la réalisation du plus long tronçon du contournement, soit une distance de 8,1 kilomètres entre le Ry de Rome et Brûly à la frontière française. Elle est inaugurée ce 31 août et sera ouverte au trafic dans le courant de la première semaine de septembre.

En quelques chiffres :

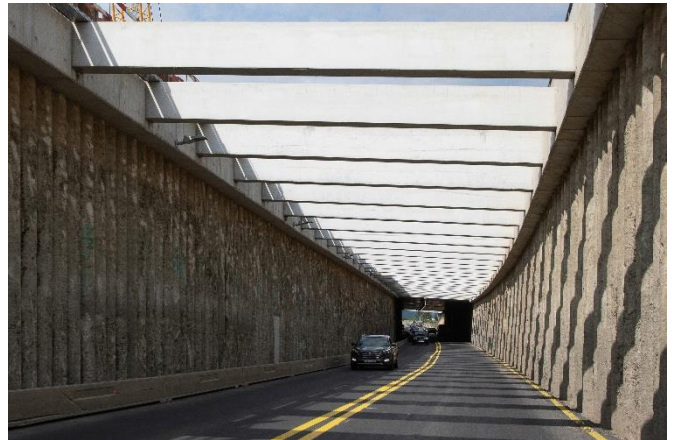
- 4.000.000m<sup>3</sup> de terrassement
- 190.000m<sup>2</sup> de route en béton armé continu
- 7 ponts (dont 2 passages à grande faune)
- 8 passages à petite faune





Phase 3 – Trémie sous la voie ferroviaire à Frasnes-lez-Couvin :

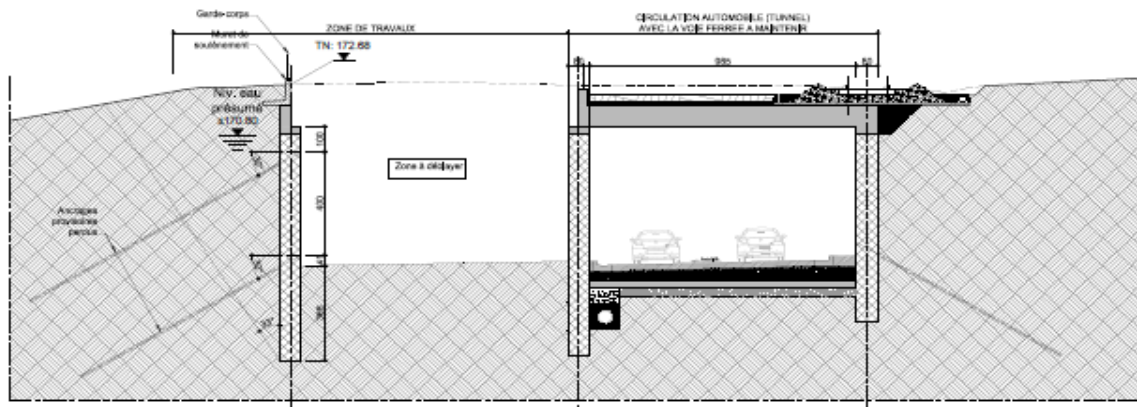
La troisième phase du chantier de réalisation du contournement autoroutier de Couvin vise à construire un ouvrage d'environ 800 mètres de long dont 80 mètres de tunnel pour permettre le passage de la E420/N5 sous la voie ferroviaire. Cette trémie est, en venant le Charleroi, la porte d'entrée du contournement de Couvin en direction de la France.



Depuis le vendredi 7 juin 2019, il est possible de circuler en 2x1 bande dans cette demi-trémie qui connecte directement la N5 au tronçon de l'E420 de 4,6 km, entre Frasnes et le Ry de Rome, ouvert à la circulation en octobre 2017.

Les travaux se concentrent depuis lors sur la réalisation de l'autre moitié de la trémie qui devrait être ouverte dans le courant du second semestre 2020, avec une circulation en 2x2 bandes.

**Situation depuis le 7 juin dernier :**

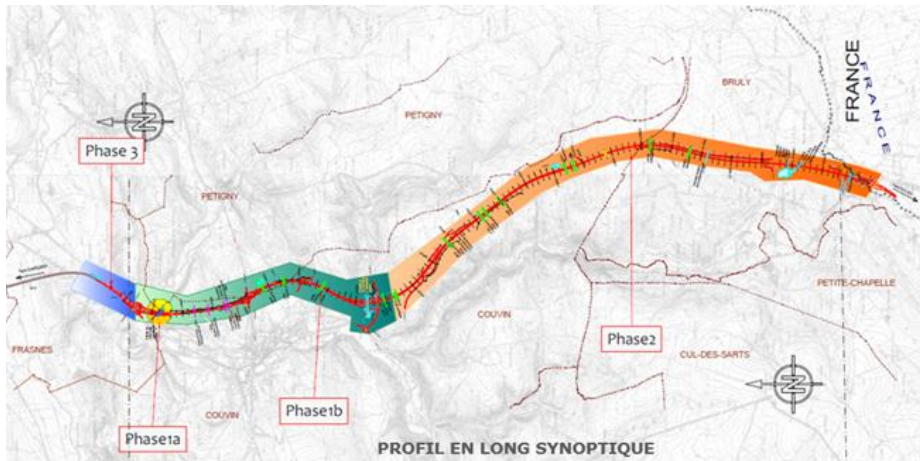


Les quatre phases du contournement de Couvin :

- **Phase 1 a : aménagement du double pertuis de l'Eau Noire** (réalisé d'octobre 2011 à septembre 2012).
- **Phase 1 b : construction de la portion de Frasnes au Ry de Rome** (de novembre 2013 à mi-octobre 2017).
- **Phase 2 : construction de la portion du Ry de Rome à Brûly** (d'août 2015 jusqu'à septembre 2019)
- **Phase 3 : réalisation du passage sous la voie de la SNCB à Frasnes** (d'octobre 2016 au second semestre 2020 MAIS ouverture partielle mi-2019).



- **Phase 4 : pose des équipements électromécaniques** (éclairage, etc.). Cette phase sera réalisée de manière simultanée sur les différents tronçons concernés.



La nécessité de créer une route permettant de contourner le village de Couvin aurait déjà été évoquée en... 1546 ! Il faudra attendre plusieurs centaines d'années pour que le projet prenne une allure officielle avec deux propositions de tracés par le Conseil Communal de Couvin en 1973.

C'est pourtant **le 23 juillet 1996 que l'axe Frasnès-Brûly est officiellement identifié comme chaînon manquant** sur le réseau européen de transport par le Conseil européen. Cette liaison, poursuivie en France par l'A304, a pour objectifs :

- De parachever l'itinéraire entre le nord de l'Europe et toute la Méditerranée ;
- D'augmenter la fluidité de parcours pour les transporteurs routiers et pour les véhicules légers qui se dirigeront vers la France ou qui arriveront en Wallonie par ce nouvel axe ;
- De désenclaver économiquement toute la région au sud de Charleroi ;
- D'améliorer le cadre de vie des habitants des villes et villages de cette région en les soulageant de l'important trafic de transit, en particulier la ville de Couvin ;
- D'accroître la sécurité routière sur la N5.

Concrètement, il s'agit de réaliser **13,8 km de voirie mise au gabarit autoroutier** avec, dans chaque sens, deux voies de circulation et une bande d'arrêt d'urgence, ainsi que la construction de **36 ouvrages d'art** (ponts, tunnels, pertuis, bassins d'orage...).



Grâce à la création du contournement de Couvin, la N5 deviendra une réelle artère économique qui permettra à des entreprises de se développer et de créer des emplois. Cette nouvelle liaison est donc un réel investissement pour l'avenir.

Le budget global de ce vaste chantier est estimé à **130 000 000 € HTVA**, financé par la SOFICO, avec l'aide d'un prêt de la Banque européenne d'investissement à hauteur de **80 000 000 €**. Les différentes phases sont réalisées avec le soutien du partenaire technique de la SOFICO, le SPW Mobilité et Infrastructures.

Côté français, 31 kilomètres d'autoroutes 2X2 voies ont également dû être réalisés pour connecter Rocroi et La Francheville. Cette autoroute A304 a déjà été ouverte entre Rocroi et Le Piquet en décembre 2017. Le second tronçon de 22 kilomètres, entre Le Piquet et La Francheville a été pour sa part ouvert en juillet 2018.

#### Des chiffres qui font tourner la tête :

- 5 500 000 m<sup>3</sup> de terrassement
- 300 000 m<sup>2</sup> de routes en béton
- 300 000 plants forestiers
- 42 000 glissières de sécurité
- 30 000 m<sup>3</sup> de béton pour les ouvrages d'art
- 28 000 m de clôtures
- 36 ouvrages d'art dont :
  - 10 ponts
  - 10 crapauducs
  - 5 pertuis de grandes dimensions
  - 1 trémie de 80 m sous la voie ferroviaire
- 6 bassins d'orage
- 5 giratoires
- 5 échangeurs

#### Une attention accrue portée aux riverains et aux usagers pendant et après le chantier :

Pendant le chantier, un équilibre déblai-remblai des terres a été effectué et les matériaux nécessaires ont été acheminés par le nord de Couvin afin de diminuer les nuisances pour les riverains.

En plus des améliorations notables qui seront générées par cette nouvelle autoroute pour les Couvinois en termes de sécurité routière et de cadre de vie, soulignons que cette nouvelle autoroute présentera un revêtement particulièrement silencieux et que les dispositifs anti-bruit (notamment les merlons) protégeront les riverains.





Une attention accrue portée à la faune et la flore :

La préservation de l'environnement faisait évidemment partie intégrante du projet auquel le DNF (Département de la nature et des Forêts) a été associé de près.

Ainsi, sur le chantier en lui-même, des bassins d'orage ont été réalisés, ainsi que des passages à petite faune, à grande faune, ou encore des cheminées destinées aux chauve-souris.

Par ailleurs, une série de mesures compensatoires ont été réalisées ou vont l'être pendant cet hiver : restauration de pelouses calcicoles, réalisation de vergers, de mares, placement de niochirs, plantation de haies et de 300 000 plants forestiers.



Des photos du chantier peuvent être téléchargées via [ce lien](#).

La vidéo de présentation du chantier peut être téléchargée via [ce lien](#).

Le communiqué de presse et les liens vers les photos et les vidéos sont disponibles sur le site internet de la SOFICO ([www.sofico.org](http://www.sofico.org)) dès ce samedi à 11h.

Contacts médias :

- Héloïse WINANDY | Porte-parole de la SOFICO | +32 495 28 43 46 | +32 42 31 67 39 | [heloise.winandy@sofico.org](mailto:heloise.winandy@sofico.org)
- Mee Hwa BOULANGE | Porte-parole du SPW Mobilité et Infrastructures | +32 476 94 28 29 | [meehwa.boulangue@spw.wallonie.be](mailto:meehwa.boulangue@spw.wallonie.be)
- Anne-Sophie HUGON | Attachée de presse du Conseil départemental des Ardennes | +333.24.59.60.85